

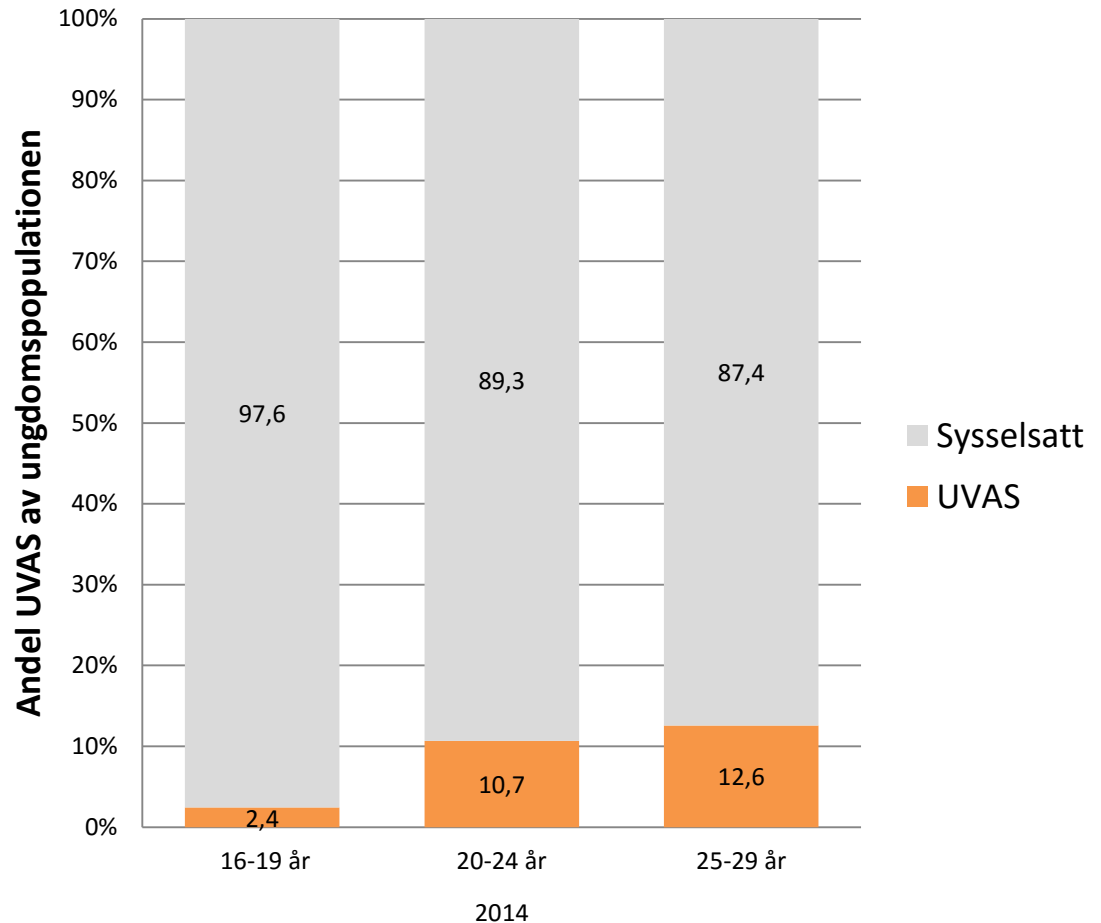
## Andel UVAS 2014 i åldersgrupper

Under 2014 var det nästan 165 000 unga i åldern 16-29 år som varken arbetade eller studerade.

Här redovisar vi andelen UVAS i tre åldersgrupper.

Andelen UVAS stiger med åldern.

I åldersgruppen 25-29 år är det över tolv procent UVAS.

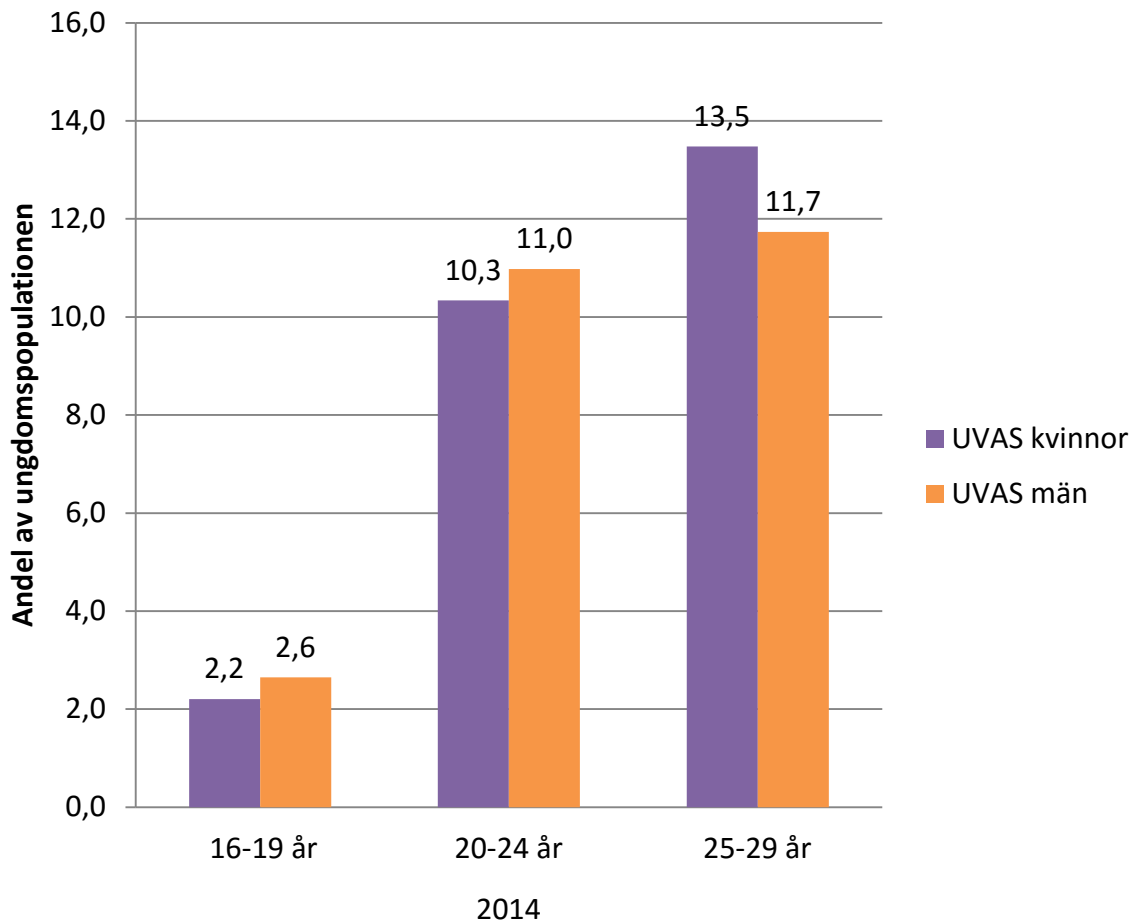


## Andel UVAS bland män och kvinnor

Här redovisar vi andelen UVAS bland män och kvinnor år 2014.

I de yngre åldersgrupperna var andelen UVAS högre bland männen.

I den äldsta åldersgruppen var andelen UVAS högre bland kvinnorna.

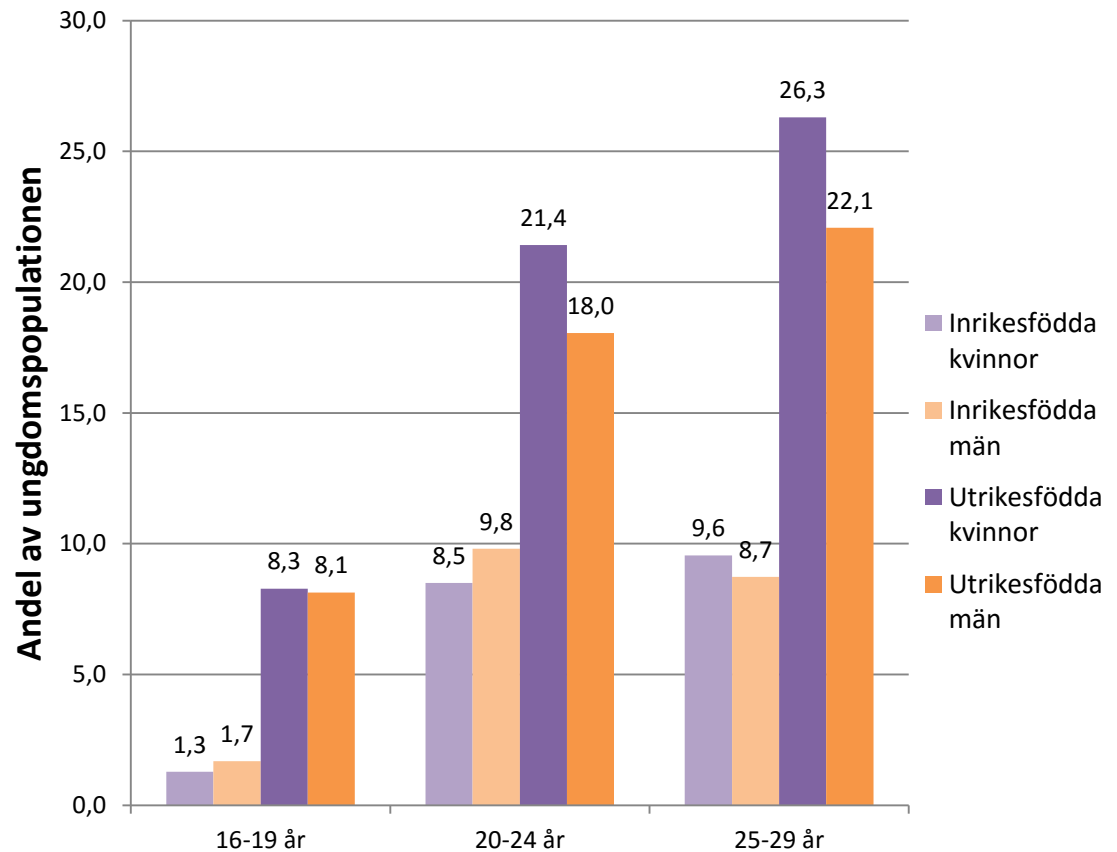


## Andel UVAS bland inrikes- och utrikesfödda

Här redovisar vi andelen UVAS bland inrikes- och utrikesfödda unga år 2014.

Andelen UVAS är avsevärt högre bland utrikesfödda, men notera att gruppen till antalet är mindre.

I de äldre åldersgrupperna är könsskillnaderna större bland utrikesfödda än bland inrikesfödda.

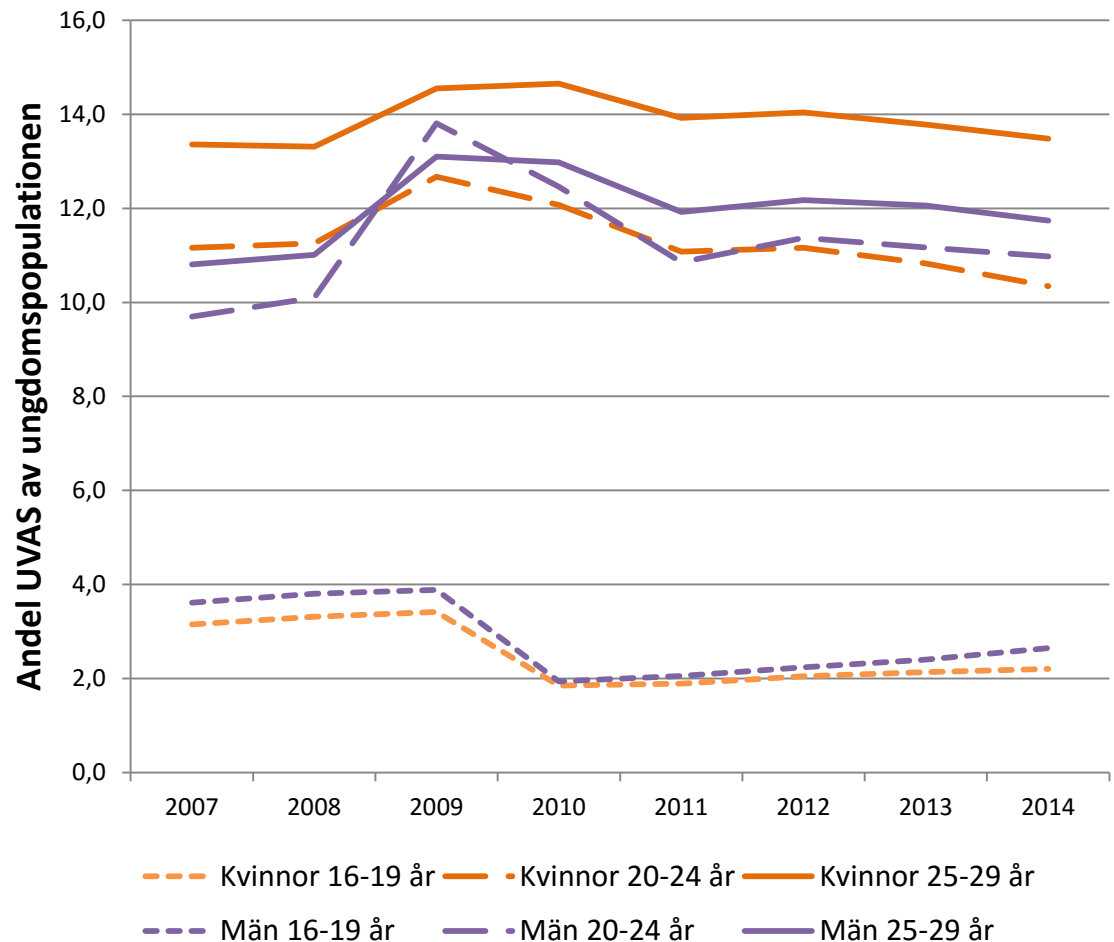


# UVAS, män och kvinnor över tid

Här redovisar vi utvecklingen av UVAS bland män och kvinnor i olika åldrar, från 2007 till 2014.

Andelen UVAS var alla år högst bland kvinnor 25-29 år.

Efter finanskrisen 2007/2008 skedde en långsammare återgång i aktivitet bland män än bland kvinnor. Se särskilt kurvan för män 20-24 år.

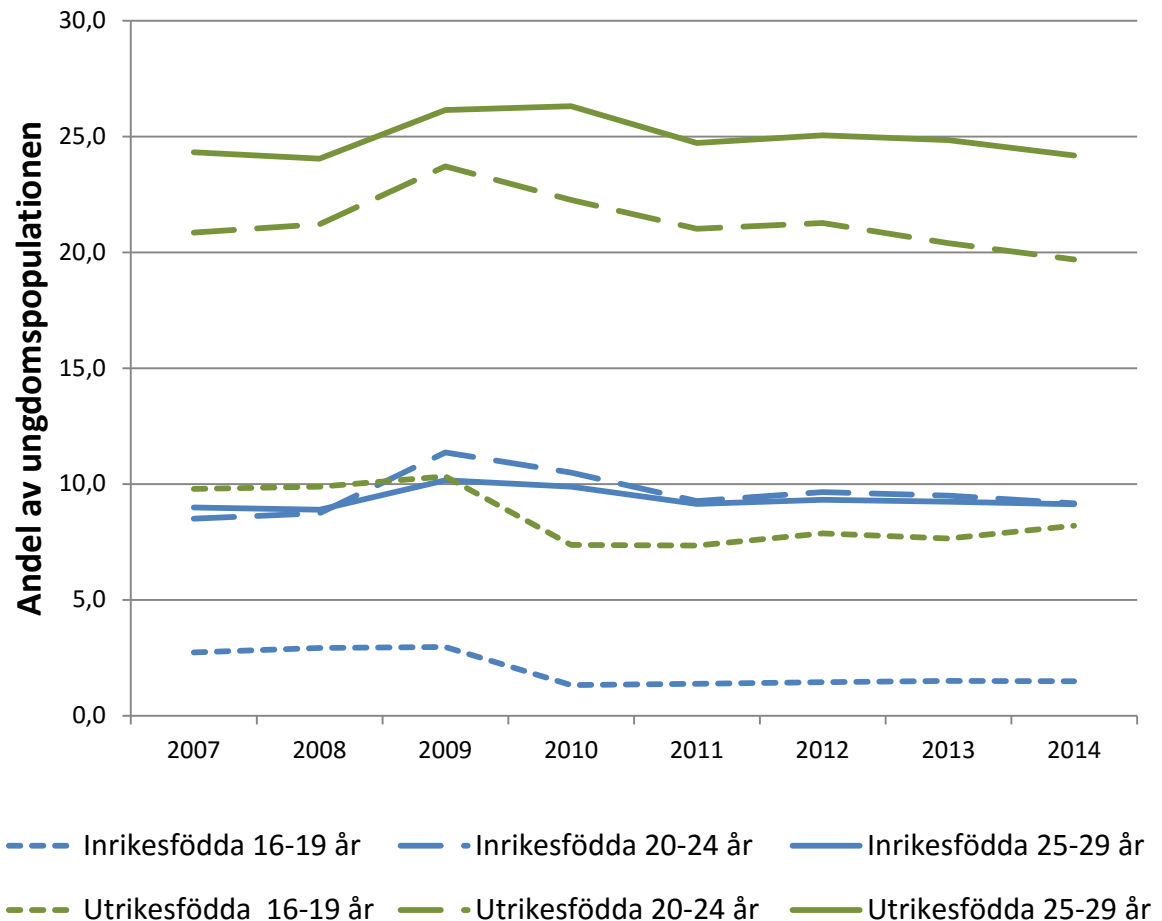


# UVAS, inrikes- och utrikesfödd över tid

Här redovisar vi utvecklingen av UVAS bland inrikes- och utrikesfödda i olika åldrar, från 2007 till 2014.

Andelen UVAS var alla år högst bland utrikesfödda 25-29 år.

Medan andelen UVAS bland utrikesfödda 20-29 år har sjunkit något åren 2012-2014, så har andelen bland utrikesfödda tonåringar ökat.



## Fördjupning 2014, kategorier per kön och ursprung 16-29 år

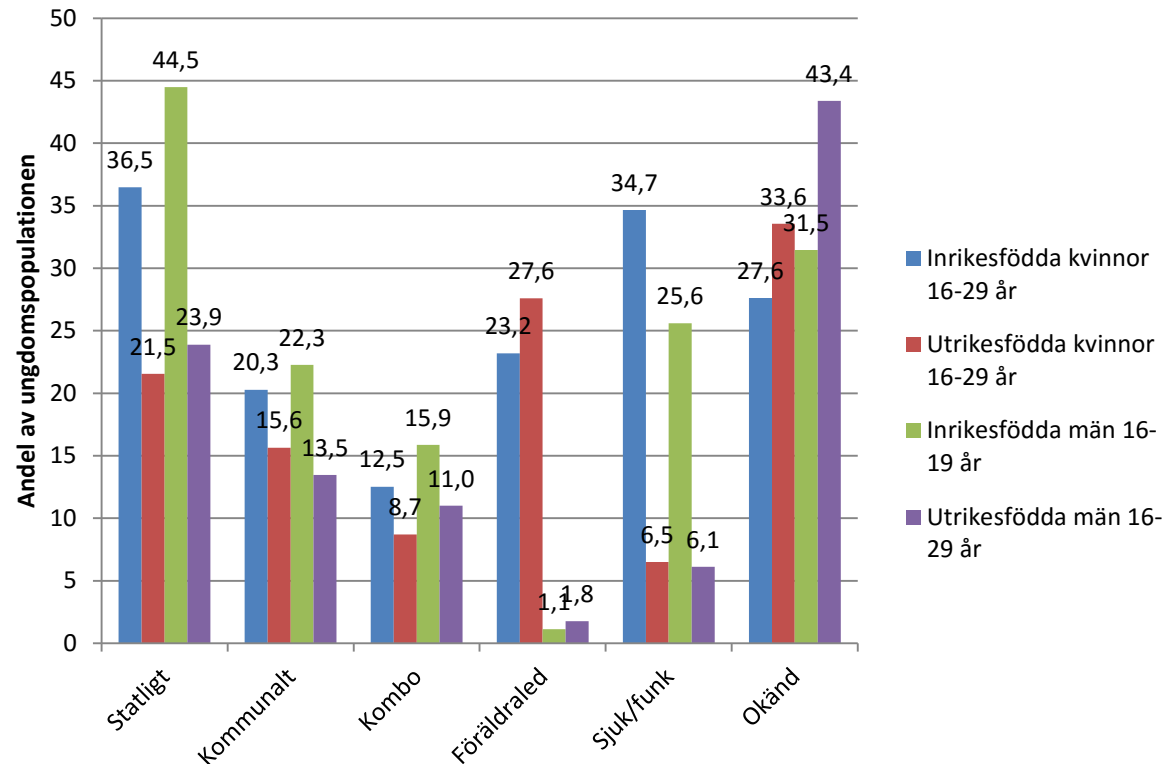
Här redovisar vi UVAS  
fördelat på kategorierna:

- Invandrat under året
- Statliga åtgärder
- Fått kommunalt stöd
- Fått statligt och kommunalt stöd
- Fått föräldrapenning
- Fått sjuk- eller aktivitetsersättning
- Okänd aktivitet

Statliga åtgärder och  
kommunalt stöd samt sjuk-  
och aktivitetsersättning är  
vanligare bland inrikesfödda.

Föräldraledighet är vanligare  
bland kvinnor.

Okänd aktivitet är vanligare  
bland utrikesfödda.



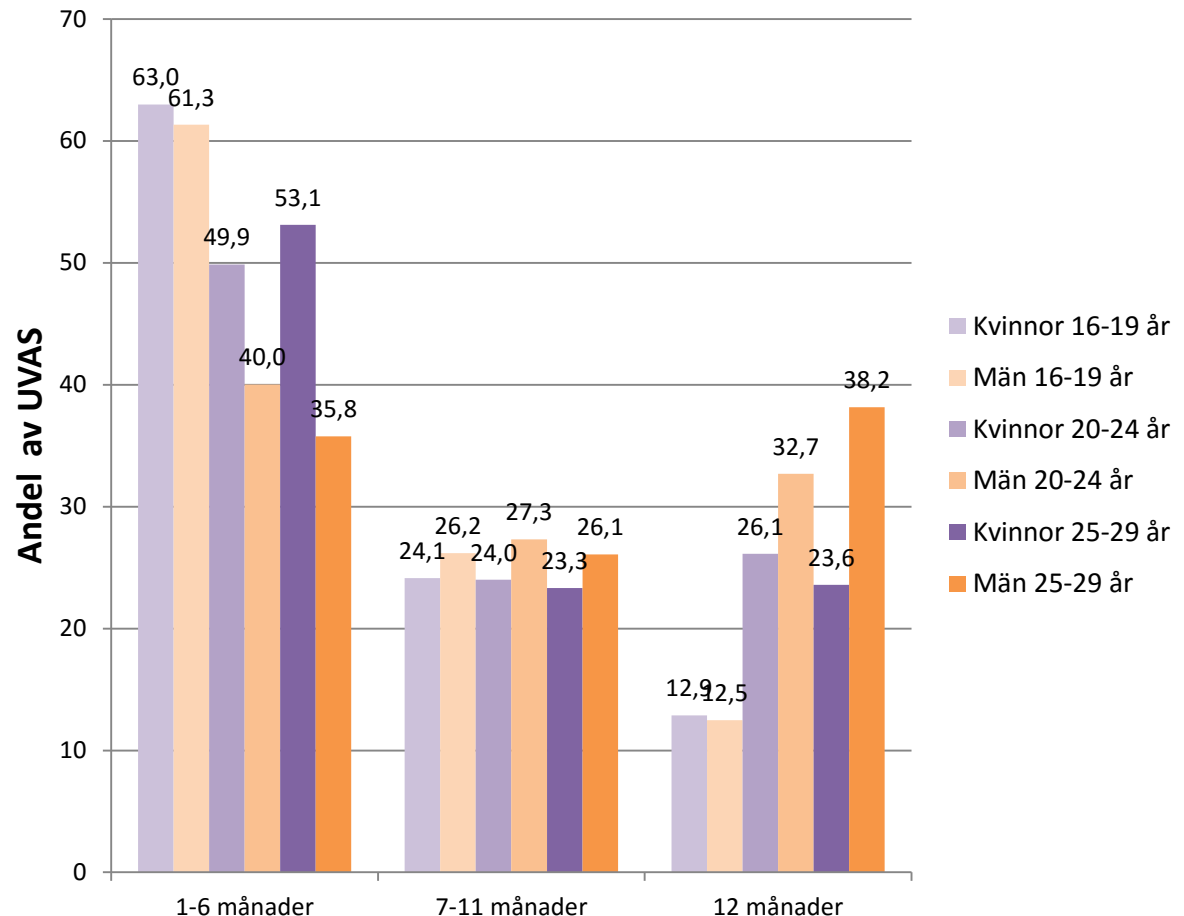
# Tid med statliga åtgärder

- per kön och ålder

Här redovisar vi hur stora andelar av de som fått statligt stöd under 2014 som fått stödet under 1-6, 7-11 samt under 12 månader.

Det var vanligare att tonåringarna, och kvinnor, var i statliga åtgärder under en kortare tid.

Män från 20 år och uppåt har i högre grad varit i statliga åtgärder under ett helt år.



# Tid med sjuk- & aktivitetsersättning

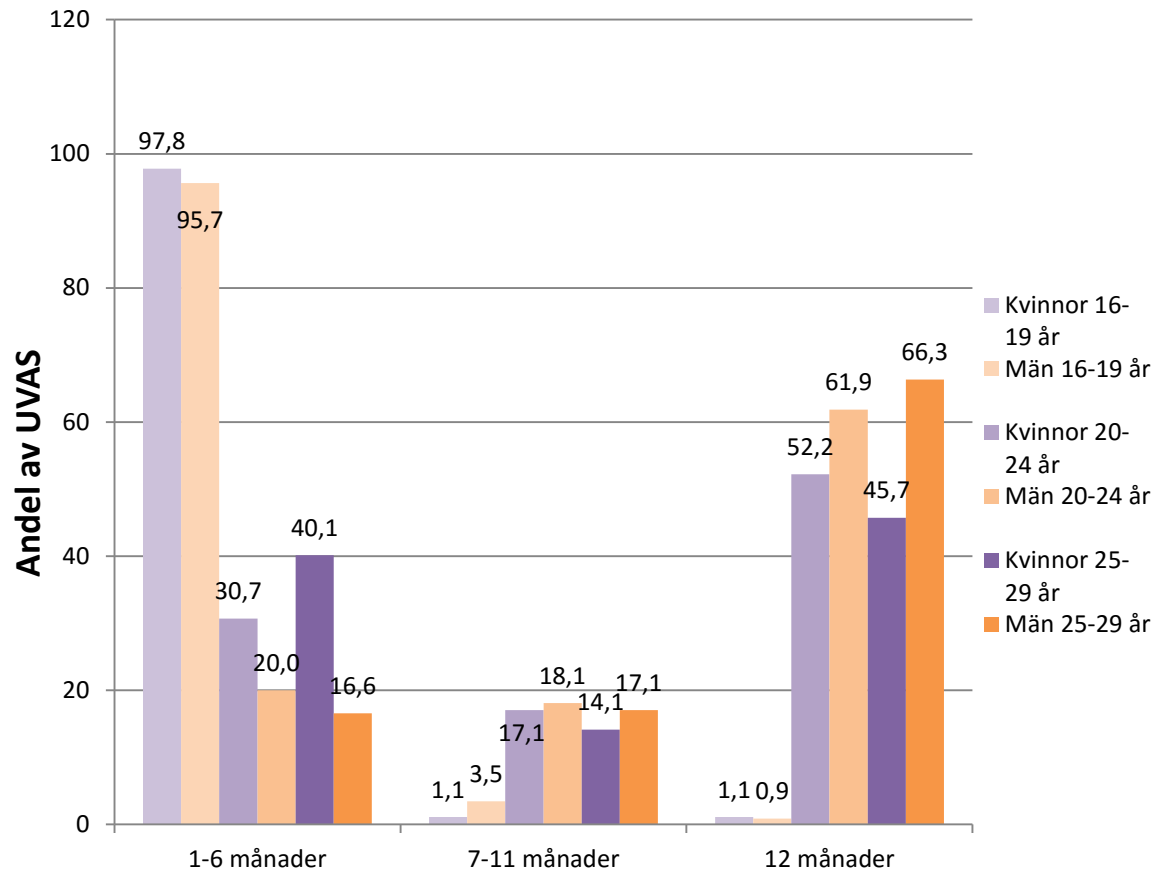
## - per kön och ålder

Här redovisar vi hur stora andelar av de som fått sjuk- och aktivitetsersättning under 2014 som fått ersättningen under 1-6, 7-11 samt under 12 månader.

Den yngsta åldersgruppen har haft ersättning kortast tid.

Bland unga över 19 år är det vanligare med ersättning i ett helt år.

Män över 19 år har i högre grad än kvinnor ersättning ett helt år.





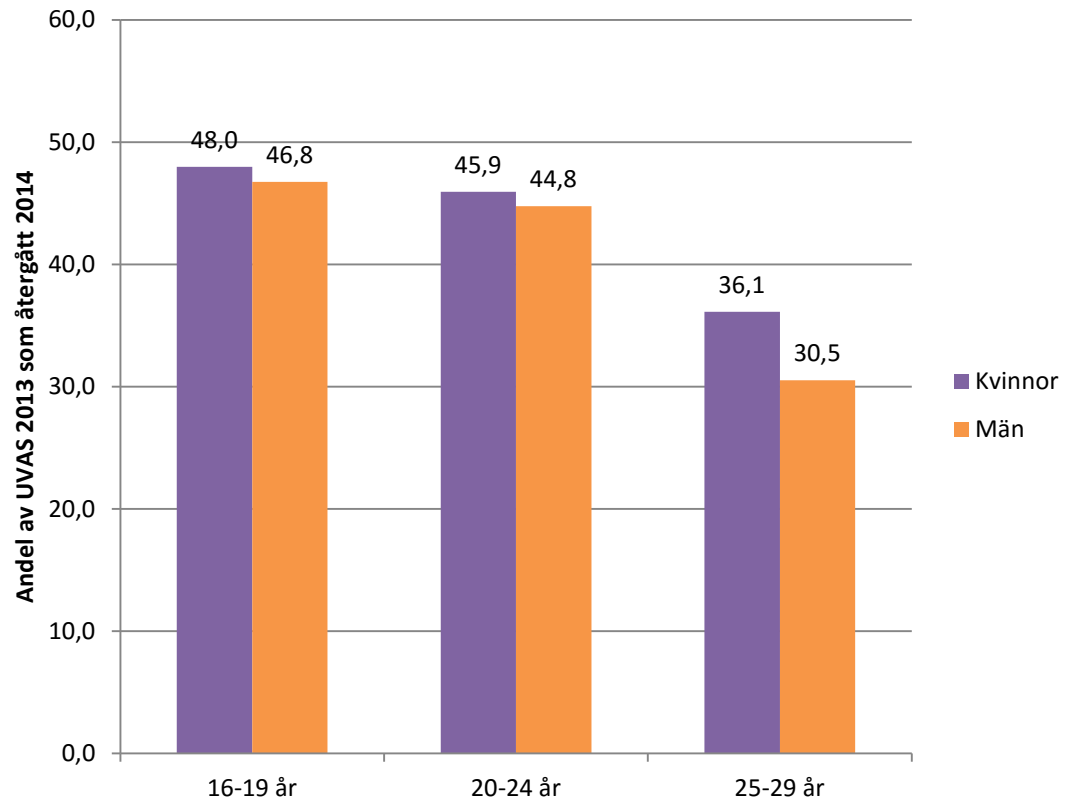
# Återgått till arbete/studier

- per kön och ålder

Här redovisar vi andelen UVAS som återgått till arbete eller studier från 2013 till 2014.

Kvinnor, främst 25 år och äldre, återgick i högre grad än män till arbete och studier år 2014.

Trenden ser annorlunda ut för unga med sjuk- eller aktivitetsersättning, se längre fram.



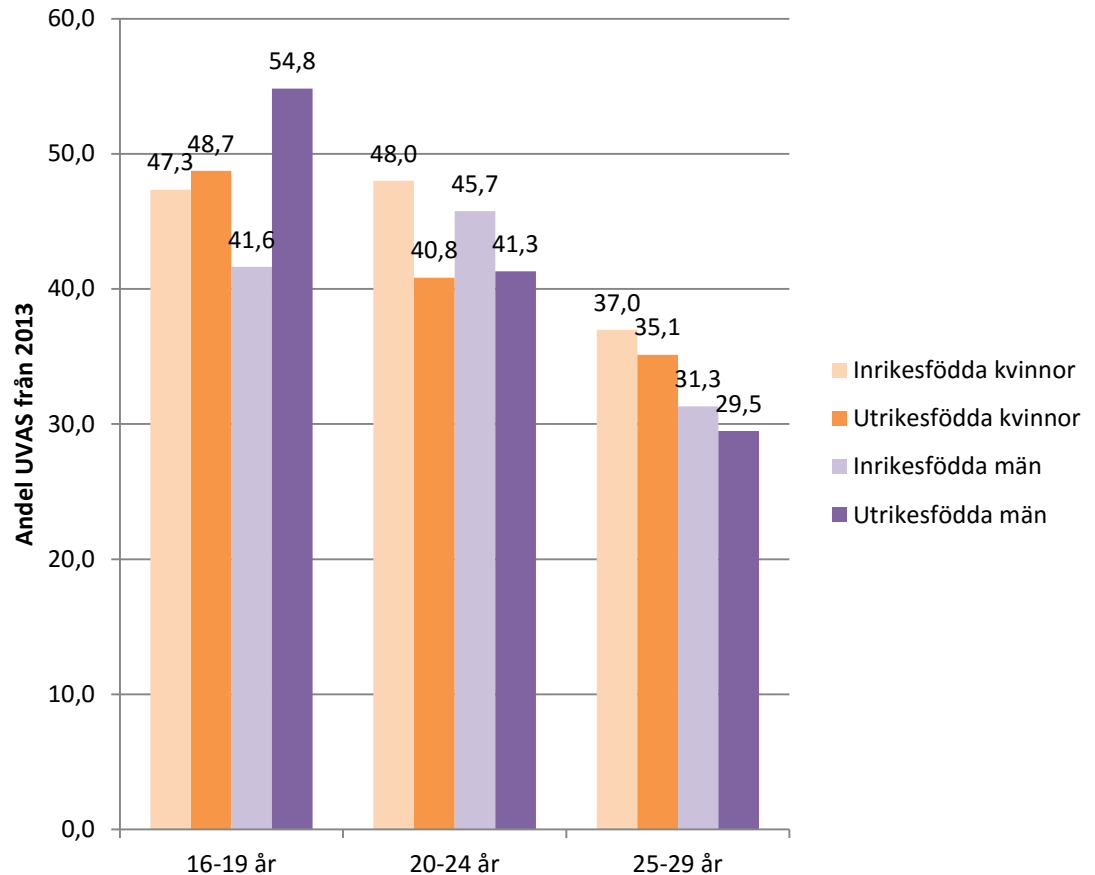
# Återgått till arbete/studier

– per kön, ålder och ursprung

Här redovisar vi skillnader mellan inrikes- och utrikesfödda unga när det gäller återgång till arbete eller studier från 2013 till 2014.

Andelen som återgår minskar med åldern.

Störst skillnad mellan åldersgrupperna finns bland utrikesfödda män.



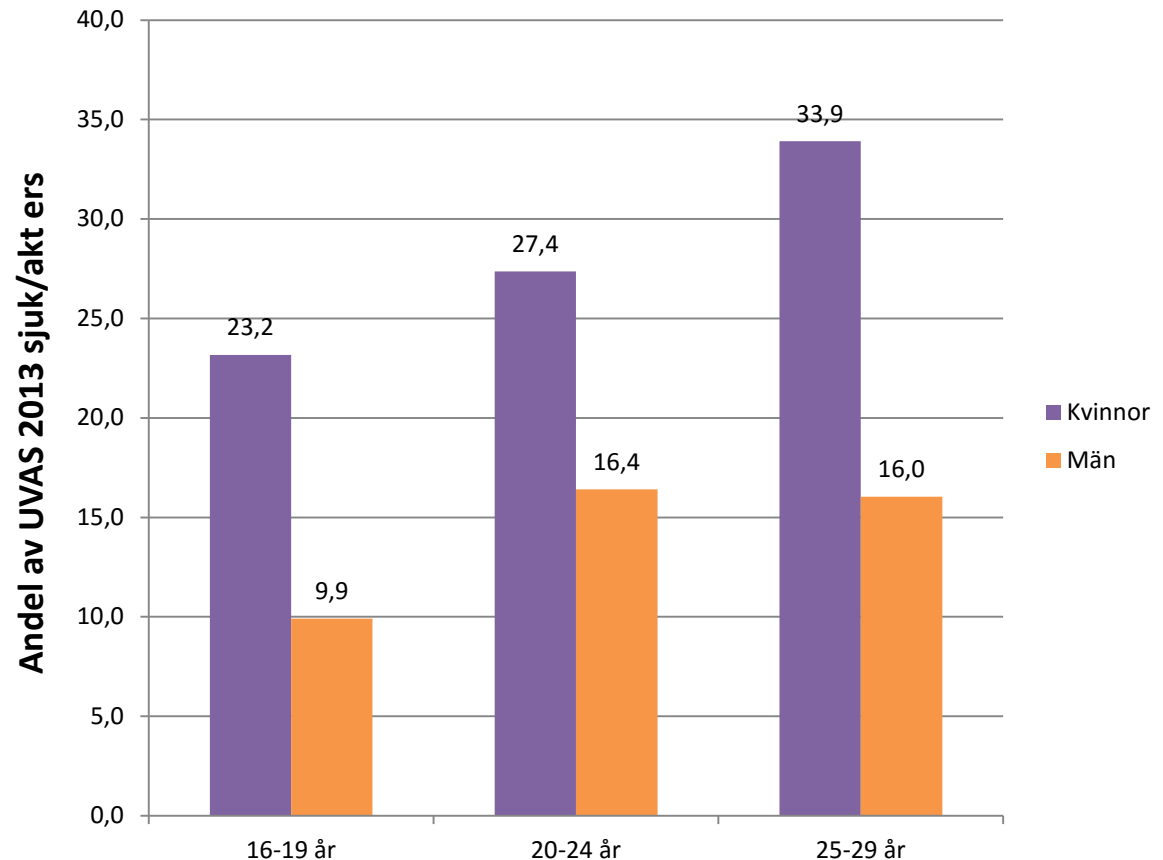
# Återgått till arbete/studier

– av unga som haft sjuk- eller aktivitetsersättning

Här redovisar vi andelen UVAS som hade sjuk- och aktivitetsersättning år 2013 och som återgått till arbete eller studier år 2014.

Kvinnor återgick i högre grad än män till arbete eller studier.

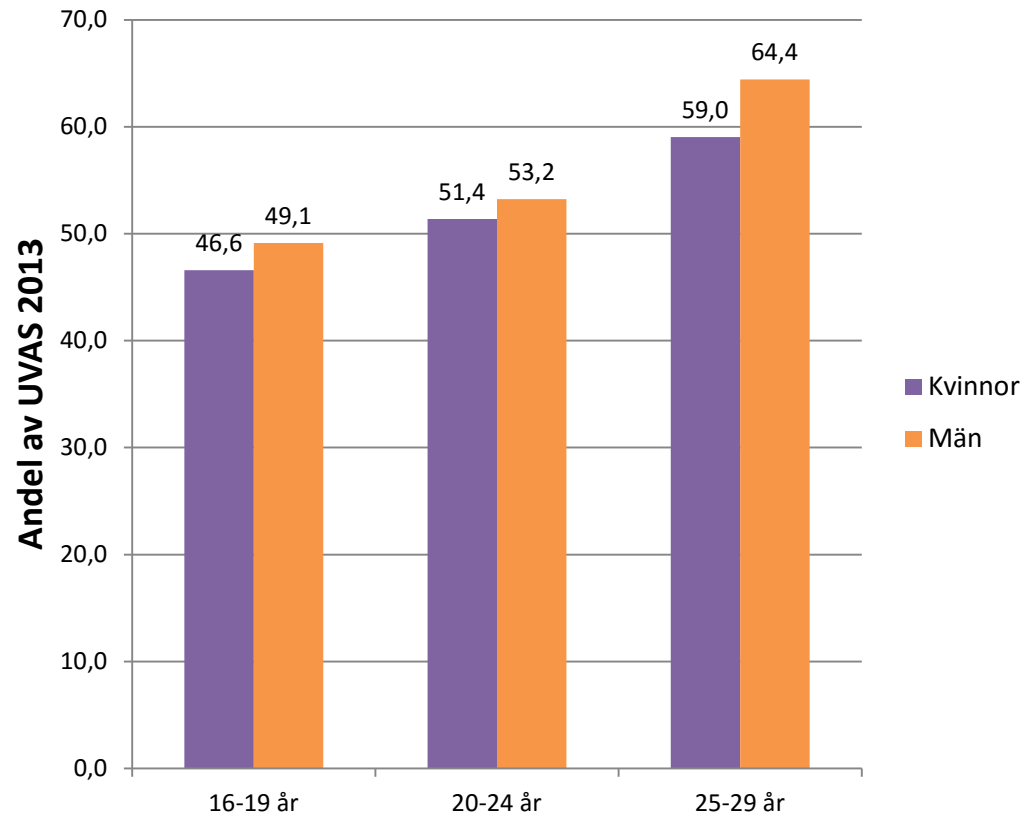
Äldre ungdomar återgick i högre grad än yngre.



## Andel unga som var UVAS både 2013 och 2014

Här redovisar vi andelen unga som varken arbetade eller studerade både år 2013 och 2014.

Andelen som båda åren befann sig i UVAS-gruppen är större i de åldersgrupperna, särskilt bland män.



## Förklaringar av begrepp

- **Andel av ungdomspopulationen** anger t ex andelen kvinnliga UVAS av alla kvinnor i åldersgruppen som är folkbokförda i Sverige.
- **Andel av UVAS** avser t ex andelen män 16-19 år med statligt stöd, av alla manliga UVAS i åldern 16-19 år.
- **Statliga åtgärder** kan exempelvis vara arbetslöshetsersättning vid öppen arbetslöshet.
- **Kommunalt stöd** är försörjningsstöd.
- **Kombo** avser när både statligt och kommunalt stöd har utbetalats.
- **Sjuk/funk** avser sjuk- och aktivitetsersättning som utbetalas till personer med nedsatt arbetsförmåga pga sjukdom eller funktionsnedsättning.
- **Okänd aktivitet** är alla UVAS som inte ingår i någon av kategorierna statliga åtgärder, kommunalt stöd etc.

## Några slutsatser

- **Generella slutsatser.** Det har inte skett några stora förändringar av UVAS-nivåerna jämfört med tidigare år. Det är också fortfarande en större andel män än kvinnor som är UVAS i åldersgrupperna 16-19 år och 20-24 år, och en större andel kvinnor än män i åldersgruppen 25-29 år.

Som tidigare är det en större andel av den utrikes födda befolkningen som återfinns i UVAS-gruppen. Skillnaderna mellan inrikes och utrikes födda är större i åldersgrupperna 20-24 och 25-29 år jämfört med 16-19 år. Andelen UVAS är allra störst bland utrikes födda kvinnor i åldern 25-29 år.

Nedan fokuserar vi på åldersgruppen 25-29 år och sjuk- och aktivitetsersättning.

- **Större andel kvinnor i åldern 25-29 år.** Den större andelen UVAS bland kvinnor jämfört med män i åldern 25-29 år kan delvis förklaras genom att kvinnor i högre grad är föräldralediga. I sammanhanget är det viktigt att notera att föräldraledighet i UVAS-modellen definieras som genom ersättning från föräldraförsäkringen på garanti- och grundnivå. UVAS som är föräldralediga är alltså sannolikt inte etablerade på arbetsmarknaden.

- **Sjuk- och aktivitetsersättning.** Av de som fått sjuk- och aktivitetsersättning är det en större andel i åldersgruppen 20-29 år som fått ersättningen 12 månader jämfört med i åldersgruppen 16-19 år.

En möjlig förklaring är att många av dem som senare i livet får sjuk- och aktivitetsersättning går i (sär)skola i åldern 16-19 år. Att andelarna som fått ersättning ett helt år är större i åldersgruppen 20-29 år kan återspegla att sarskoleelever i mindre utsträckning än andra etablerar sig på arbetsmarknaden.

Individerna i kategorin sjuk- och aktivitetsersättning återgår också i mindre utsträckning till studier eller arbete mellan 2013 och 2014.

En möjlig förklaring till att kvinnor i högre utsträckning än män fått sjuk- och aktivitetsersättning under 12 månader kan vara skillnader i orsaker till ersättningen. Vi vet till exempel att unga kvinnor i större utsträckning rapporterar psykisk ohälsa jämfört med unga män.